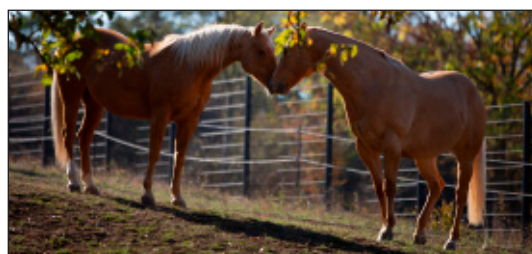


Das Infoblatt

Publikation der Stadtverwaltung Leinefelde-Worbis

Stand: August 2023



Inhaltsverzeichnis

Stadtkarte
Impressum
Seite 2

Grußwort
des Bürgermeisters
Seite 3

Stadtverwaltung und
ihre Sprechzeiten
Seite 4

Ortsteile der Stadt
Leinefelde-Worbis
Seiten 5 bis 9

Wandern und Radfahren
Seiten 10 und 11

Ausflugstipps
Seiten 12 bis 15

Stadtrat der Stadt
Leinefelde-Worbis
Seite 16

Ortsteilbürgermeister
und ihre Sprechzeiten
Seite 17

Hotels, Pensionen
und Gaststätten
Seite 18

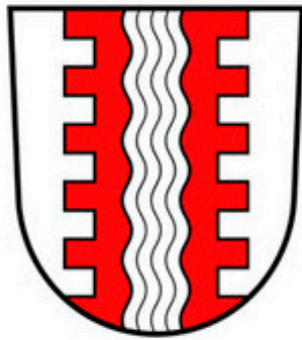
Säle und
Dorfgemeinschaftshäuser
Seite 19

Kindergärten und
Schulen im Stadtgebiet
Seite 20

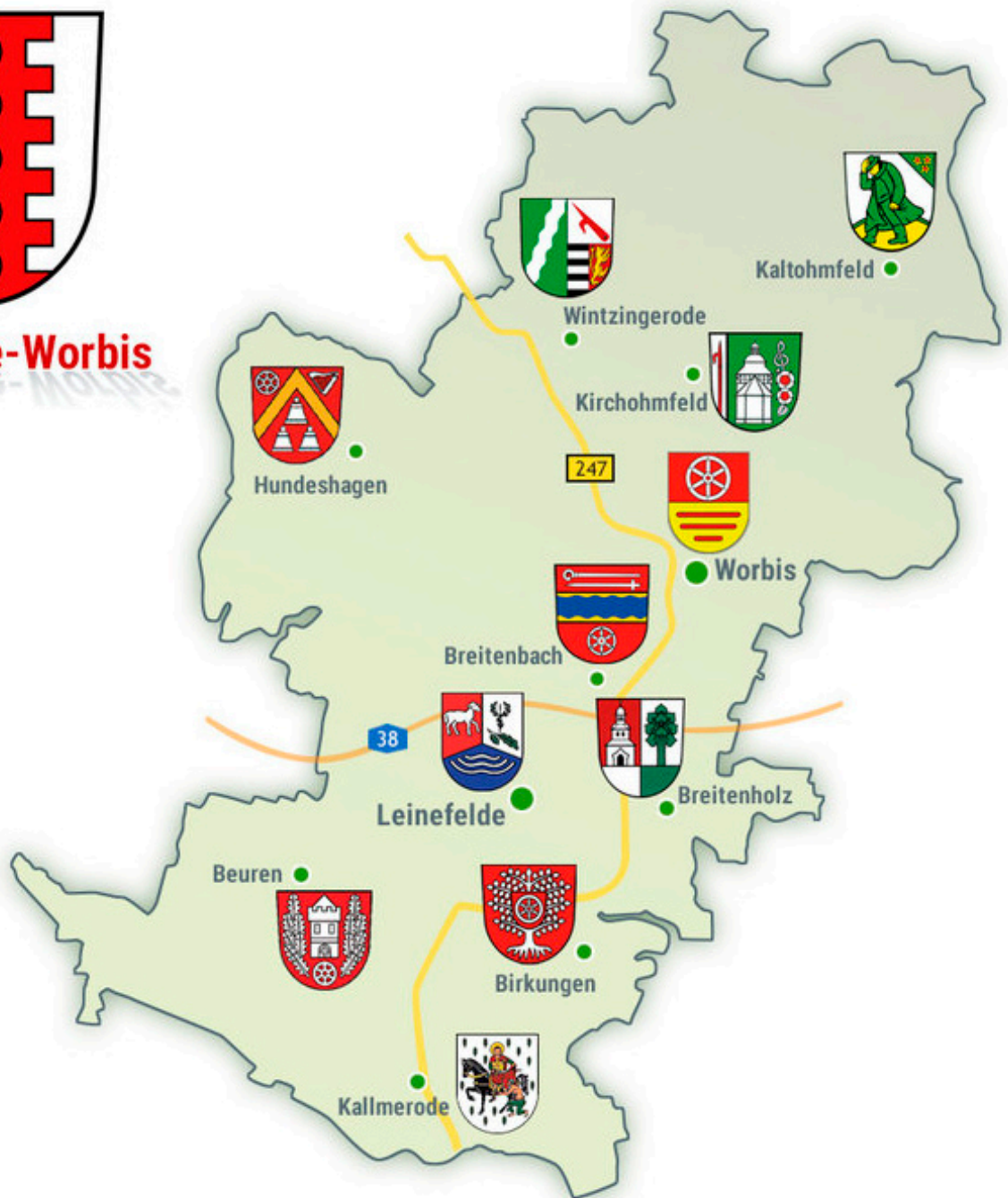
Pflegeeinrichtungen
Clubs und Treffs
Krankenhäuser
Seite 21

Vermieter im Stadtgebiet
Seite 22

Ämter und Behörden
Seite 23



Leinefelde-Worbis



Impressum

Herausgeber, Layout und Erstellung:

Stadt Leinefelde-Worbis
Fachamt Öffentlichkeitsarbeit/Tourismus/Kultur
Siemensstraße 8
37327 Leinefelde-Worbis
Tel. 03605/200470
E-Mail: stadtzeitung@leinefelde-worbis.de
Internet: www.leinefelde-worbis.de

Hinweis: Trotz sorgfältiger Überprüfung aller angegebenen Daten übernehmen wir keine Haftung für deren Richtigkeit und Änderungen während der Gültigkeit dieses Heftes.



In der Leinefelder Südstadt haben die Umgestaltungen für die Landesgartenschau begonnen. Auf dem Foto ist zu sehen, wie in der Ohne-Aue der alte Bachlauf der Ohne wiederhergestellt wird und sogar schon Wasser führt. Fotos: René Weißbach/Sabina Weber

Willkommen in Leinefelde-Worbis

Liebe Bürgerinnen und Bürger,
sehr geehrte Gäste
und Besucher unserer Stadt,

ich freue mich, Sie in unserer
Kommune begrüßen zu dürfen.
Auf den nachfolgenden Seiten
erhalten Sie wichtige Informa-
tionen über die Stadt Leine-
felde-Worbis.

Die Geburtsstunde unserer
Stadt schlug im Jahr 2004, als
Leinefelde und Worbis mit
ihren Ortsteilen sowie den Ge-
meinden Breitenbach und
Wintzingerode fusionierten.

Leinefelde-Worbis liegt im
Nordwesten Thüringens an der
Autobahn A38 und dicht an der
Grenze zu Niedersachsen. Die
Stadt ist sowohl nach der Fläche
als auch nach der Einwohnerzahl
die größte Gemeinde im
Landkreis Eichsfeld und außer-
dem funktionsteiliges Mittel-
zentrum für den östlichen Teil
des Landkreises. Die optimalen
Verkehrsverbindungen

sowohl im Schienen- als auch
im Straßenverkehrsnetz bieten
günstige Voraussetzungen für
die Entwicklung unserer Stadt.

In unseren aktuell elf Ortstei-
len Beuren, Breitenbach, Brei-
tenholz, Birkungen, Hundes-
hagen, Kallmerode, Kaltohm-
feld, Kirchohmfeld, Leinefelde,
Wintzingerode und Worbis
leben rund 20.000 Menschen.
Gemeinsam sind wir eine Stadt
mit Zukunft, wobei jeder Orts-
teil eigene Traditionen pflegt
und unsere Stadt auf seine be-
sondere Weise bereichert.

Ich hoffe, Ihnen hilft das „In-
foblatt“, sich schnell in unserer
Kommune zurechtzufinden. Ich
lade Sie herzlich dazu ein, sich
persönlich von der positiven
Entwicklung unserer Stadt ein
Bild zu machen, die sich übrigs
auf die Landesgarten-
schau 2025 vorbereitet.

Ihr Bürgermeister
Christian Zwingmann



Wo finde ich was?



Haus Rentamt
Worbis, Rossmarkt 1
 Bürgermeister
 Zentrale Verwaltung
 Ratsbüro
 Standesamt



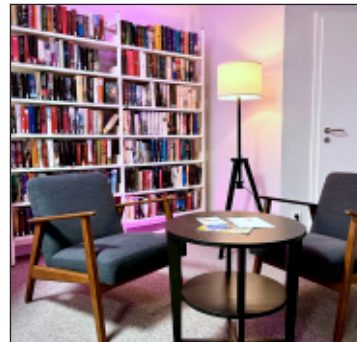
Haus Kaufeck
Worbis, Rossmarkt 2
 Bibliothek
 Bürgerbüro
 Kämmerei/Stadtkasse
 Ordnungsamt



Wasserturm
Leinefelde, Bahnhofstraße 43
 Bürgerbüro
 Bauamt
 Grundstücksverwaltung
 Personal



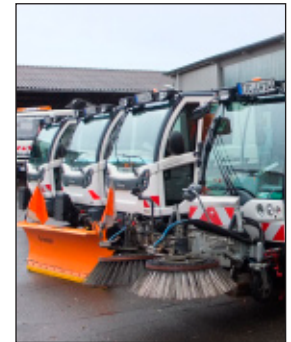
**Öffentlichkeitsarbeit/
 Tourismus/Kultur, Recht**
Leinefelde, Siemensstraße 8



Stadtbibliotheken
Leinefelde, Bahnhofstraße 18
Worbis, Haus Kaufeck



Landesgartenschaubüro
Leinefelde
Beethovenstraße 11



Bauhof
Leinefelde
Birkunger Straße 51

Öffnungszeiten der Stadtverwaltung

Bürgerbüro Leinefelde

Montag bis Mittwoch	9-16 Uhr
Donnerstag	9-18 Uhr
Freitag	9-12 Uhr
Samstag	nur nach Vereinbarung

Bürgerbüro Worbis

Montag und Dienstag	9-16 Uhr
Mittwoch	9-12 Uhr
Donnerstag	9-17.30 Uhr
Freitag	9-12 Uhr

Kernverwaltung mit Standesamt

Montag, Dienstag	9-12 und 14-16 Uhr
Donnerstag	9-12 und 14-17.30 Uhr
Mittwoch, Freitag	9-12 Uhr und nach Vereinbarung

Stadtbibliothek Leinefelde

Montag	10-12 und 13-18 Uhr
Dienstag	10-12 und 13-16 Uhr
Mittwoch	10-12 und 13-18 Uhr
Donnerstag	geschlossen
Freitag	10-16 Uhr
jeder 2. Samstag im Monat	9-12 Uhr

Stadtbibliothek Worbis

Montag	geschlossen
Dienstag	13-18 Uhr
Mittwoch	9-12 Uhr
Donnerstag	13-17.30 Uhr
Freitag	geschlossen
jeder 4. Samstag im Monat	9-12 Uhr

Postanschrift, Telefon und E-Mail

Stadt Leinefelde-Worbis
 Bahnhofstraße 43
 37327 Leinefelde-Worbis

Telefonzentrale
 03605/2000
E-Mail-Adresse: info@leinefelde-worbis.de



Das Physikerquartier in der Südstadt, hier die Hertzstraße, war ein Projekt der Expo 2000 Hannover.

Foto: Natalie Hüniger

Leinefelde - vom Dorf zur Stadt

Leinefelde. Die Stadt der Leinequellen ist mit rund 8700 Einwohnern der größte Ortsteil der Einheitsstadt und hat eine bewegte Geschichte hinter sich.

Im Jahr 1227 erstmals urkundlich erwähnt, gehörte das Dorf ab 1294 zum Erzbistum Mainz und Amt Scharfenstein. Mitte des 18. Jahrhunderts wurde der Ort durch seinen Handel mit Wolle, Haaren, Fellen und Senf bekannt und

wuchs zum zentralen Verkehrs- und Handelspunkt im Eichsfeld heran. Die rasante Entwicklung Leinefeldes begann 1867 mit dem Bau des Leinefelder Bahnhofs. Die verkehrstechnisch günstige Lage am Straßen- und Schienenknotenpunkt führte in den 1950er Jahren zur Entscheidung, dass in Leinefelde eine große Baumwollspinnerei gebaut wird. 1969 bekam die Kommune das Stadtrecht ver-

liehen. Binnen drei Jahrzehnten wuchs Leinefelde von ehemals 2500 auf fast 17 000 Einwohner heran. Wende und Wiedervereinigung brachten den Leinefeldern nicht nur Freiheit und D-Mark, sondern auch eine hohe Arbeitslosigkeit. Die allermeisten der mehr als 4000 Arbeitsplätze in der Baumwollspinnerei gingen in den 1990er Jahren verloren. Viele der zuvor begehrten Plattenbauwohnun-

gen standen plötzlich leer. Leinefelde büßte fast die Hälfte seiner Einwohner ein, machte aber mit dem weltweit beispielhaften und preisgekrönten Stadtumbau das Beste aus seiner Situation. Jetzt bereitet sich die Stadt auf einen weiteren großen Entwicklungsschritt vor: die Landesgartenschau 2025.

Ein berühmter Sohn der Stadt ist Johann Carl Fuhlrott, Entdecker des Neandertalers.



Im Jahr 1993 wurde der größte Kirchenneubau der DDR - die Leinefelder St.-Bonifatius-Kirche, eingeweiht.



Hier ist der Rückbau der Wohnblöcke in der Herderstraße zu sehen. Ein mutiger Schritt, den Leinefelde früh gegangen ist. Fotos: Stadtarchiv

Worbis - die Fachwerkstadt



Worbis. Der Stadtteil Worbis liegt in einer durch die Höhen des Kliens und des Ohmgebirges begrenzten Talsenke. Die höchsten Erhebungen des Ohmgebirges steigen auf 535 Meter an. Eine Wasserscheide zwischen Elbe und Weser trennt die Quellgebiete der Hahle (zur Weser) und der Wipper (zur Elbe). Worbis ist mit rund 4700 Einwohnern der zweitgrößte Ortsteil der Stadt Leinefelde-Worbis.

Die Ursprünge von Worbis liegen in einer slawischen (wendischen) Siedlung begründet. Begünstigt wurde die wirtschaftliche Entwicklung des Ortes durch die Lage an der alten Handels- und späteren Heerstraße. Sie verband Mühlhäusern in Nordthüringen mit dem niedersächsischen und westfälischen Raum.

Schon im Jahre 1255 erhoben die Grafen von Beichlingen den 1162 erstmals urkundlich erwähnten Ort zur Stadt. Heute ist Worbis Mitglied der Deutschen Fachwerkstraße. Bei einem Blick in den historischen Stadtkern von Worbis fallen die vielen schönen Fachwerkbauten auf. Der überwiegende Teil wird in die Zeit des Barock bis Biedermeier datiert, jedoch weisen einige Fachwerkbauten ein weit höheres Alter auf. So stammt das sehenswerte Amtshaus oder Rentamt, auf den Fundamenten der Wasserburg erbaut, aus dem Jahre 1575 und beherbergt heute Teile der Stadtverwaltung.

Die 1670 bis 1677 erbaute Klosterkirche „St. Antonius“ zählt zu den schönsten Kirchen im Eichsfeld und gehört zum ehemaligen Franziskanerkloster, welches noch aus dem Dornröschenschlaf erweckt werden muss.

Durch die Worbiser Innenstadt zieht sich die Bärenmeile. Hier werden Kinder eingeladen, Worbis zu entdecken und nebenbei etwas über Bären, ihre Ernährung, den Bär als Symboltier und Indianer zu erfahren. Die Bärenmeile weist auf den Alternativen Bärenpark hin, der am Stadtrand anstelle des früheren Tierparks entstand.

Worbis hat schicke Fachwerkhäuser. Das Standesamt im Rentamt ist bei Hochzeitspaaren beliebt (oben). Das Kloster (rechts) ist noch im Dornröschenschlaf. Fotos: Natalie Hüniger/ René Weißbach

Beuren

Beuren. Der historische Ortskern von Beuren kann als Denkmal-Ensemble gesehen werden: Neben der dem heiligen Pankratius geweihten Kirche bestimmt der „Alte Turm“, ehemals Zoll- und Wohnturm, das Bild. Am westlichen Ortsrand befindet sich das um 1200 gegründete Zisterzienserinnenkloster Beuren, welches das älteste Kloster dieses Ordens im Eichsfeld ist. Südlich von Beuren liegt auf einem Bergsporn die Burg Scharfenstein - ein gestern wie heute beliebtes Ausflugsziel.



Der alte Turm und das Kloster sind die Wahrzeichen von Beuren.

Fotos: Natalie Hüniger

Breitenbach

Breitenbach. Das Dorf Breitenbach wurde 1227 erstmals urkundlich in einem Landtausch mit Leinefelde erwähnt und kam 1373 zum Mainzer Erzbistum. Eine Besonderheit des Dorfes sind die traditionellen Breitenbacher Fisslinge - in Handarbeit hergestellte hausschuhähnliche Socken, die oft mit einer Ledersohle versehen wurden. Breitenbach steht buchstäblich im Zentrum der Stadtentwicklung, entstand hier doch gerade das neue Industrie- und Gewerbegebiet „Am Teichhofe“ an der Autobahn 38.



Die frühere Badeanstalt in Breitenbach wurde entschlammt und saniert.

Foto: René Weißbach

Hundeshagen

Hundeshagen. Hundeshagen wurde 1282 erstmals urkundlich erwähnt, als die Herren von Westernhagen das Patronat über die Kirche erhielten. Das Dorf gehörte bis zur Säkularisation 1802 zu Kurmainz. Der Ort ist auch als „Musikantendorf“ bekannt, denn viele der Bewohner verdienten ihr Geld ab dem 17. Jahrhundert als Wandermusikanten. Dabei entwickelten sie eine eigene geheime Sprache - das „Kochum“. Am 6. Juli 2018 wurde Hundeshagen in die Stadt Leinefelde-Worbis eingegliedert.



Hundeshagen ist ein typisches Straßendorf, wie das Luftbild zeigt.

Foto: Dirk Fürstenberg

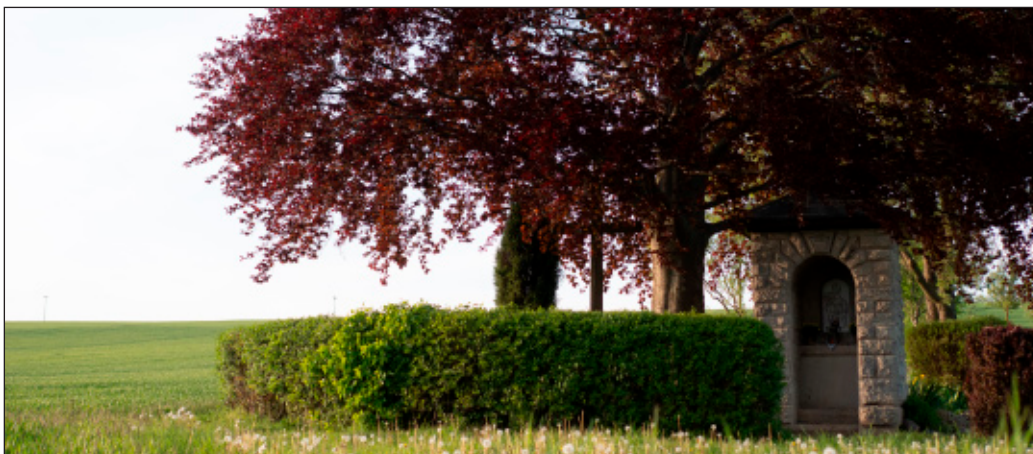
Birkungen



Die Kirche „Johannes der Täufer“ markiert das Zentrum von Birkungen. Foto: Dirk Fürstenberg

Birkungen. Birkungen ist bekannt durch die nahegelegene Talsperre und bietet zahlreiche Erholungsmöglichkeiten, wie Wanderungen zu den Resten der Burg Birkenstein entlang des Mühlenweges oder den Besuch im ehemaligen Zisterzienserklster Reifenstein - heute ein Krankenhaus. Von besonderer Bedeutung ist der 1748 errichtete Kreuzweg, der zur 1750 erbauten Kapelle führt und in 14 Stationen vom Leben und Sterben Jesu berichtet. Das Dorf wurde im Jahr 1191 erstmals urkundlich erwähnt.

Breitenholz



Das „Gnadenörtchen“ Breitenholz ist schon seit dem Jahr 1655 ein Wallfahrtsort. Foto: Tim Krchov

Breitenholz. Breitenholz ist ein typisches Angerdorf, dessen Zentrum sich um den Anger mit Linde und die 1695 errichtete Kirche entwickelte. Bemerkenswert ist das Gnadenbild aus dem 15. Jahrhundert, welches Maria mit dem Kinde darstellt. Seit 1655 ist Breitenholz Wallfahrtsort mit alljährlich zu „Mariä Heimsuchung“ stattfindenden Wallfahrten. Die Ersterwähnung war 1544 in einer Urkunde der Familie von Wintzingerode. Der Ortsname leitet sich ab von „breites Holz“ (ausgedehnter Wald).

Kallmerode



In Kallmerode sollte man sich St. Martin und das Spatzenfärberdenkmal ansehen. Fotos: Tim Krchov

Kallmerode. Kallmerode wurde 1206 als Carmenroth erstmals urkundlich erwähnt. Um 1500 lag der Ort wüst, wurde aber ab 1539 vom Kloster Reifenstein als Lehnsherr wieder besiedelt. Sehenswert ist die 1756 eingeweihte St.-Martins-Kirche. Das Spatzenfärberdenkmal ist eine Anspielung auf das im Ort früher häufig anzutreffende Vogelhändlergewerbe. Aus einem privaten Wirtschaftshof entstand 1729 im Ortsteil Beinrode ein Mustergut für das ehemalige Zisterzienserklster Reifenstein.

Wintzingerode

Wintzingerode. 1204 wird der Ort Wintzingerode erstmals in einer Urkunde erwähnt. Die Stammväter der späteren Grafen und Freiherren von Wintzingerode hatten hier ihren Wohnsitz. Oberhalb des Dorfes befindet sich die Burg Bodenstein. Im 16. Jahrhundert nahm der Ort wie seine Herrschaft den evangelischen Glauben an. Wintzingerode liegt am Top-Wanderweg Bodenstein, der auch an der Gruft derer von Wintzingerode im Wald vorbeiführt. Sehenswert ist außerdem die Katharinenquelle.

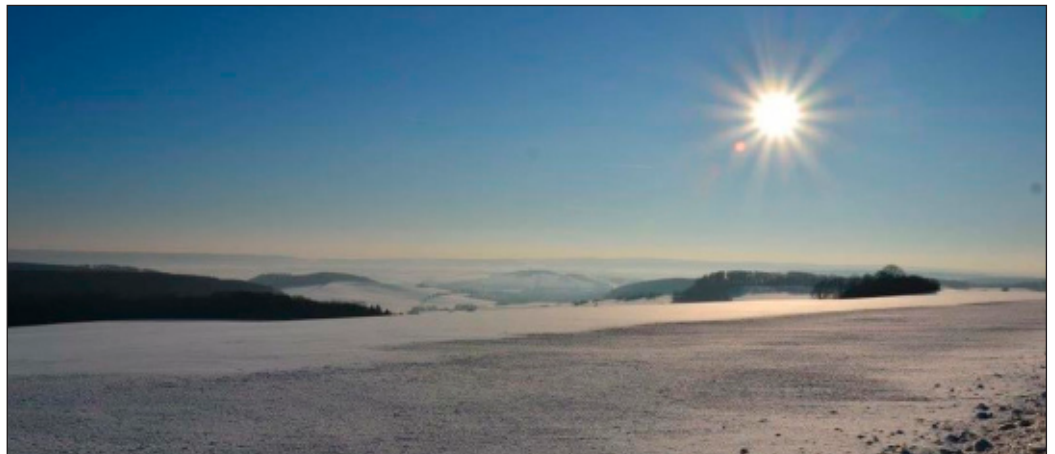


Wintzingerode hat ein malerisches Anger-Ensemble mit Kirche im Ortskern.

Foto: Tim Krchov

Kaltohmfeld

Kaltohmfeld. Kaltohmfeld, 1418 erstmals erwähnt, ist der kleinste Ortsteil der Stadt und mit seiner Lage 500 Meter über NN die höchstgelegene Siedlung im Eichsfeld. Seine evangelische Kirche wurde 1588 erst nach Errichtung der Siedlerhöfe erbaut und steht daher am Rande des Ortszentrums. Kaltohmfeld ist Ausflugsziel für Wanderer und Pferdefreunde und bietet von seinen Anhöhen einzigartige Aussichten bis zum Brocken und Thüringer Wald. Im Winter werden hier 60 km Loipen für Langläufer gespurt.



Kaltohmfeld ist im Winter ein Geheimtipp für passionierte Langläufer.

Foto: Christian Klipstein

Kirchohmfeld

Kirchohmfeld. Das erstmals 1217 urkundlich erwähnte Kirchohmfeld ist Geburtsort des Komponisten Heinrich Werner (1800-1833), der Goethes „Heideröslein“ in der bekannten Volksmusikmelodie vertont hat. An diesen Sohn der Gemeinde erinnern das 1910 errichtete Heinrich-Werner-Denkmal sowie die Heinrich-Werner-Stube. Sehenswert sind außerdem die zum Ort gehörenden Reste von Adelsborn mit altem Torhaus und die liebevoll restaurierten Fachwerkhäuser in dem Dorf.



Die Kirchohmfelder ehren Heinrich Werner mit Denkmal und kleinem Museum. Fotos: Tim Krchov

Wandern in Leinefelde-Worbis

Top-Wanderweg Scharfenstein



Im Hochsommer verzaubern blühende Wiesen die Landschaft rund um die Burg Scharfenstein.

Reizvolle Ausblicke und ein Naturerlebnis gleichermaßen bietet der Top-Wanderweg am Scharfenstein. Start und Ziel ist das Dorf Kreuzebra. Von hier aus geht es in nordwestlicher Richtung über den Galgenkopf den Dün hinauf zur Kapelle Steinhagen am Waldesrand. Durch den Wald gelangt man mit einem kleinen Abstecher zur „Schönen Aussicht“, wo man mit Blick ins Leinetal auch gemütlich ein Picknick halten kann, denn Tische, Bänke und

Regenschutz sind hier vorhanden. Weiter geht es auf dem Walderlebnispfad, vom Forstamt angelegt, in Richtung Burg Scharfenstein, die mit Gastronomie, der Whisky-Erlebniswelt und einem Aussichtsturm aufwartet. Naturnahe Pfade durch blühende Wiesen, Wald und Felder führen schließlich nach Kreuzebra zurück.

Start/Ziel: Kreuzebra
Länge: ca. 12 Kilometer
Schwierigkeit: leicht/mittel

Top-Wanderweg Bodenstein



Vom Kanstein, im Ohmgebirge oberhalb von Worbis gelegen, blickt man weit ins Hahletal hinein.

Natur und Geschichte rund um die Burg Bodenstein im Ohmgebirge sind auf diesem Wanderweg zu erleben. Start ist am Alternativen Bärenpark am bewaldeten Stadtrand von Worbis. Gewandert wird von hier aus in Richtung Wintzingerode zur Katharinenquelle. Durch den Wald hinauf zur Burg Bodenstein geht es vorbei an der Gruft derer von Wintzingerode. Auf der Burg Bodenstein angekommen, ist Zeit für eine Rast und vielleicht für eine Burgfüh-

rung, ehe der Weg zum Bornberg und zur Gelben Klippe, vorbei an alten Grabstätten bei Adelsborn durch den Wald zum Kanstein führt, wo man einen wunderbaren Blick über das Hahletal genießt. Bergab durch den Wald geht es zurück zum Bärenpark. Aber auch Worbis mit seinen alten Fachwerkhäusern ist einen Rundgang wert.

Start/Ziel: Bärenpark Worbis
Länge: 9,8 Kilometer
Schwierigkeit: leicht/mittel

Mühlenweg



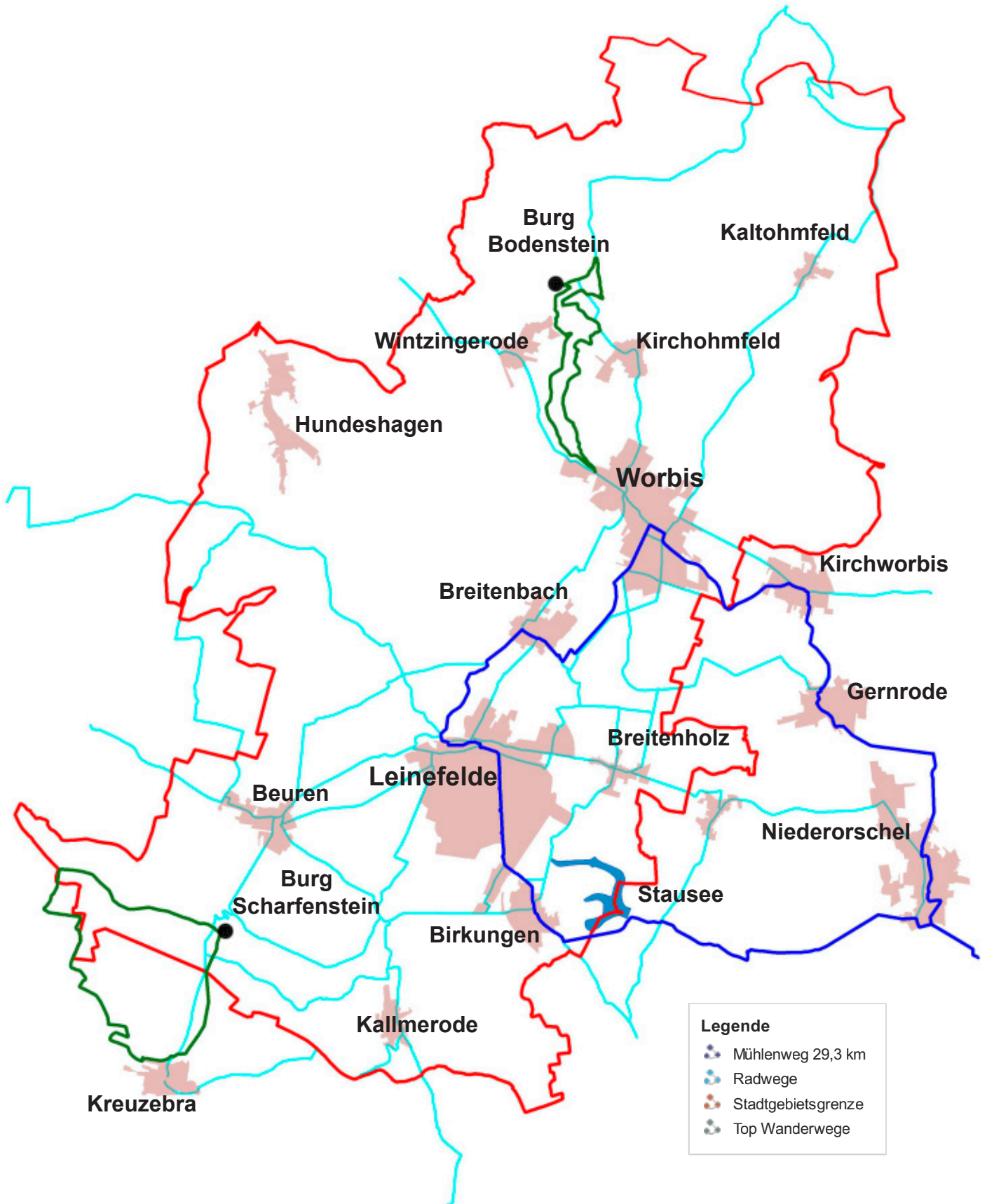
Die idyllisch und ruhig gelegene Neue Mühle bei Niedersorschel vermietet Ferienwohnungen an Gäste. Fotos: Natalie Hüniger

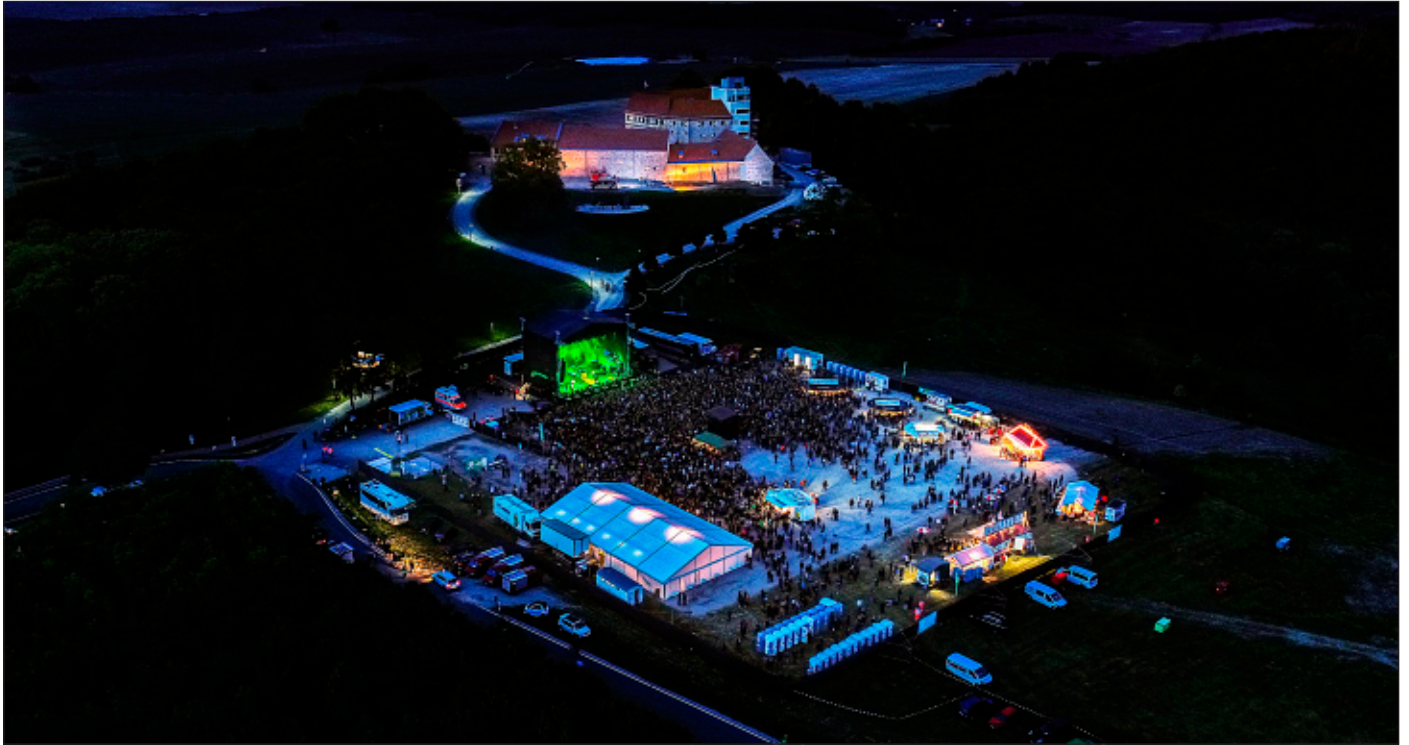
Zu Fuß, aber auch per Fahrrad, ist der Mühlenweg ein Erlebnis. Als Startpunkt empfiehlt sich der Birkunger Stausee. Von der Staumauer aus geht es entlang der Ohne in östlicher Richtung vorbei an der Rohrmühle, der Bäckermühle, Mönchsmühle, Eichmühle, Eckmühle nach Niedersorschel, das weitere drei Mühlen besitzt. Die Neue Mühle, am Ahlenbach und Haidelbach gelegen, vermietet auch Zimmer. Weiter führt der Weg nach Gernrode, Kirchwor-

bis und Worbis an die Wipper, wo zahlreiche weitere Mühlen warten. Empfohlen sei ein Besuch von Büschlebsmühle in Worbis, der einzigen Mühle an Wipper und Ohne, wo mit Wasserkraft heute noch Mehl gemahlen wird. Über Breitenbach und Leinefelde gelangt man zurück nach Birkungen und schließlich zum Stausee.

Start/Ziel: Stausee Birkungen
Länge: 27,5 Kilometer
Schwierigkeit: leicht/mittel

Rad- und Wanderwege im Überblick





Im Sommer wird die Burg Scharfenstein zur Open-air-Arena. Hier finden Konzerte mit mehreren tausend Besuchern statt.

Burg Scharfenstein

Beuren. Ein beliebtes Ausflugsziel ist die Burg Scharfenstein mit der Whiskywelt – einmalig in Deutschland. Die Burg ist seit dem Jahr 2002 im Besitz der Stadt und liegt zwei Kilometer von Beuren entfernt auf einem Bergsporn des Dün.

Im historischen Burg-Ambiente kann man alles über die Herstellung des „Wasser des Lebens“ erfahren oder im Boutique-Hotel mit Restaurant übernachten. Das Burghotel bietet 18 hochwertig ausgestattete Hotelzimmer, und das Restaurant „12Hundert9“ lädt zum Schlemmen und Genießen ein. Immer mehr Hochzeitspaare lassen sich auf der Burg Scharfenstein trauen und feiern den schönsten Tag ihres Lebens. Entspannung bietet die Burgterrasse mit dem Blick über die Eichsfelder Landschaft bis hin zum Harz mit dem Brocken. Im Sommer locken vor der Burg Open-Air-Konzerte tausende Musikfans an.

Burg Scharfenstein
Scharfenstein 1
37327 Leinefelde-Worbis
www.whiskywelt-burg-scharfenstein.de
www.burghotel-scharfenstein.de



Die Burg Scharfenstein begeistert mit der Whiskywelt, dem Restaurant „12Hundert9“, einer Kaffeerösterei und dem romantischen Burghotel.
 Fotos: D. Fürstenberg/R. Weißbach

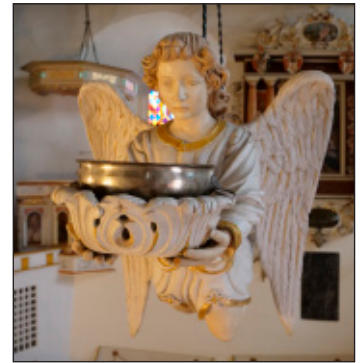
Burg Bodenstein

Wintzingerode. Die 1098 erstmals urkundlich erwähnte Burg Bodenstein thront auf einem Bergvorsprung des Ohmgebirges. Die romantische Burganlage ist heute eine Familienbildungs- und Erholungsstätte der Evangelischen Kirche.

Die Fachwerkburg bietet verschiedene Veranstaltungen wie Konzerte, Kabarett und Podiumsdiskussionen an. Hochzeitspaare haben die Burg als schönes Fotomotiv und auch zum Feiern für sich entdeckt.

Regelmäßig werden Führungen angeboten, bei denen man in die Geschichte der früheren Burgherren derer von Wintzingerode eintauchen kann. Auch ein Besuch der kleinen Kapelle mit dem Taufengel ist möglich. Mit dem Auto ist die Burg Bodenstein über Kirchohmfeld erreichbar. Zu Fuß ist der Top-Wanderweg Bodenstein zu empfehlen, der die romantische Burg mit Worbis und Wintzingerode verbindet.

Burg Bodenstein
Burgstraße 1
37339 Leinefelde-Worbis
www.burg-bodenstein.de



Burg Bodenstein wird auch die „Perle des Ohmgebirges“ genannt und ist von einem romantischen Garten umgeben. Über die Kapelle wacht ein Taufengel.

Fotos: Natalie Hüniger/Tim Krchov

Alternativer Bärenpark



Die Bären, die ihren Ruhestand in Worbis verbringen dürfen, können nach oft schlimmen Jahren in schlechter Haltung endlich ihre natürlichen Instinkte ausleben.

Foto: Alternativer Bärenpark

Worbis. Unbedingt empfohlen sei ein Besuch des Alternativen Bärenparks, am bewaldeten Stadtrand von Worbis gelegen. Hier leben Bären gemeinsam mit einem Wolfsrudel in einer großen Freianlage mit Teichen, Mischwald und echten Bärenhöhlen und können aus nächster Nähe beobachtet werden.

Die Parkbesucher spazieren durch eine Art Tunnel mitten durch das Gehege und können auf dem Bärenlehrpfad etwas über die Missbräuche von Bären weltweit und die Zerstörung ihrer Lebensräume erfahren. Die Worbiser Bären wurden meist aus vormaligen schlechten Haltungen gerettet.

Alternativer Bärenpark
Duderstädter Allee 49
37339 Leinefelde-Worbis
www.baer.de

Leine-Bad und Leine-Sportpark

Leinefelde. Badespaß für die gesamte Familie verspricht das Leine-Bad in Leinefelde, im Leine-Sportpark am Lunapark gelegen. Die Kleinsten vergnügen sich im Kinderbecken mit Rutsche, Bächlein, Baby-Mulde und einer abenteuerlichen Kletterburg. Für die älteren Kinder und für Jugendliche gibt es eine Riesen-Röhren-Rutsche und ein Erlebnisbecken mit Wasserfall. Schwimmer freuen sich über das 25-Meter-Sportbecken. Und im Solebecken im Außenbereich kann man auch die Sonne genießen.

Das Leine-Bad verfügt außerdem über sechs verschiedene Saunen, eine Salzgrotte, eine Salzoase sowie ein Gradierwerk. Alles in allem also ideale Bedingungen für einen erholsamen Aufenthalt. Im separat angelegten Bewegungsbecken werden regelmäßig Rehabilitations- und Therapiekurse angeboten. Hier kann man auch in Ruhe das Schwimmen erlernen.

Gleich neben dem Leine-Bad befindet sich der Leinesportpark mit Stadion, Tennisplätzen und Kegelbahn.



Leine-Bad
Jahnstraße 17
37327 Leinefelde-Worbis
www.leine-bad.de

Das Leine-Bad hat für Jung und Alt eine Menge zu bieten - neben einem großen Sportbecken auch eine abwechslungsreiche Sauna-Landschaft und eine erholsame Salzgrotte.



Das Stadion im Leine-Sportpark bietet vielfältige Möglichkeiten für die Leichtathletik und natürlich ein großes Fußballfeld. Das Leinebad wird ergänzt mit Solegrotten und Sauna-Landschaft. Fotos: Leine-Bad/Tim Krchov

Büschlebs Mühle



Worbis. Die Büschlebsmühle ist ein großes Wassermühlengehöft an der Wipper mit Mühlenteichen und funktionstüchtigem Wasserrad zur alternativen Energiegewinnung.

Im Jahre 1828 kaufte Alois Büschleb die Grundstücke und errichtete die noch heute bestehenden Gebäude und wasserbaulichen Anlagen. Seitdem befindet sich die Getreidemühle, welche heute in fünfter Generation geführt wird, in Familienbesitz. Die Besonderheit der Mühle ist der vollständig erhaltene Vierseithof sowie die historische Wasserkraftanlage. Die besondere Wasserzuführung auf das Wasserrad in Form des Sandsteinaquäduktes zeugt von hoher technischer Wasserbaukunst in Thüringen. Die mit Wasserkraft angetriebene Getreidemühle ist die letzte noch funktionsfähige Mühle in der Wipperrau. Familie Büschleb betreibt dort heute einen Mühlenladen.

**Handelsmühle Büschleb
Büschlebsmühle 1
37339 Leinefelde-Worbis
www.bueschlebsmuehle.de**

Mühlenromantik kann man bei Büschlebs in Worbis erleben. Hier wird mit Wasserkraft die letzte funktionstüchtige Getreidemühle in der Wipperrau angetrieben. Fotos: Tim Krchov/Stadtarchiv

Birkunger Stausee

Birkungen. Die rund 35 Hektar große Talsperre Birkungen wurde einst als Brauchwasserspeicher für das Zementwerk Deuna gebaut und 1987 in Betrieb genommen. Heute ist der Stausee, der von der Ohne gespeist wird, als Puffer für den Hochwasserschutz und den Naturschutz von Bedeutung. Ein Rundweg direkt um den See lädt zum Wandern ein.

Der Ortsteil Birkungen hat das Gewässer besonders in sein Herz geschlossen. Jedes Jahr im August findet hier das Stauseefest statt. Auch zu einem Osterfeuer wird auf dem Festplatz nebenan traditionell eingeladen. Und natürlich ist der Stausee bei den Anglern beliebt. Gastangelkarten sind im Bürgerbüro der Stadt Leinefelde-Worbis erhältlich.



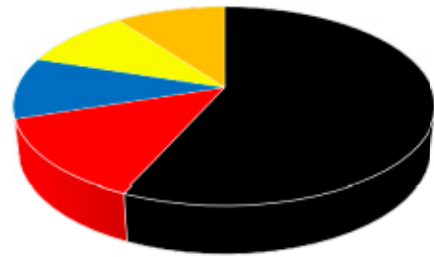
Der Stausee bei Birkungen ist nach dem Seeburger See die zweitgrößte Wasserfläche im Eichsfeld. Hier darf auch geangelt werden. Gastangelkarten gibt es im Bürgerbüro. Foto: Stadtarchiv

Die Mitglieder des Stadtrates Leinefelde-Worbis

Zum Bürgermeister von Leinefelde-Worbis wurde 2022 Christian Zwingmann gewählt:



Bei den Kommunalwahlen am 26. Mai 2019 wurde der neue Stadtrat der Stadt Leinefelde-Worbis für die Legislaturperiode 2019 bis 2024 von den Bürgern gewählt. Der Stadtrat besteht aus dem Bürgermeister und den gewählten 30 Stadtratsmitgliedern. Folgende Sitzverteilung hat sich nach der Wahl ergeben:



■ CDU-FWG-FDP ■ Die Linke ■ Menschen für Menschen ■ fraktionslos ■ ÖDP/Familie...

CDU/FWG/FDP



Michael Apel
Fraktionsvorsitzender



Wolfgang Aschoff



Irene Born



Olaf Eberhardt



Dirk Hackethal



Uwe Kaufhold



Hans-Joachim Köhler



Monika Mai



Dirk Moll



Thomas Müller



Thomas Rehbein



Jörg Weiterer



Torsten Städtler



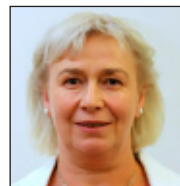
Simon Stubenitzky



Renate Tüngerthal



Franz Jaworski (FWG)



Elvira Schulz (FDP)

Die Linke



Dr. Karl-Heinz Klose



Sigrid Hupach
Fraktionsvorsitzende



Ludwig Opfermann



Clemens Nickel (SPD)



Susann Mai
Fraktionsvorsitzende



Bernhard Preis



Karl Edmund Vogt

ÖDP/Familie...

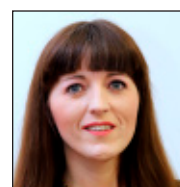
Menschen für Menschen



Hartmut Geller
Fraktionsvorsitzender



Helmuth Hornemann



Anja Voigt

Fraktionslos



Karsten Mittner



Michael Friese (CDU)



Klaus Schulze
Fraktionsvorsitzender

Die Ortsteilbürgermeister und ihre Sprechzeiten



Dirk Moll, Leinefelde
E-Mail: dirkmollfd@aol.com
Telefon 03605/511011 (privat)

Sprechzeiten:
donnerstags 16 Uhr
im Rathaus Wasserturm Leinefelde,
Bahnhofstraße 43



Thomas Rehbein, Worbis
E-Mail: t.rehbein@otb.leinefelde-worbis.de
Telefon: 0160/7498482

Sprechzeiten:
donnerstags 15:30 Uhr bis 17.30 Uhr
im Haus Rentamt Worbis,
Rossmarkt 1
Zimmer 206



Uwe Kaufhold, Beuren
E-Mail: u.kaufhold@otb.leinefelde-worbis.de
Telefon: 0171/4954376

Sprechzeiten:
1. und 3. Dienstag im Monat
von 17 Uhr bis 18 Uhr und nach Vereinbarung
im Gemeindehaus Beuren,
Turmstraße 2



Michael Apel, Birkungen
E-Mail: mi_ap01@yahoo.de
Telefon: 0176/70113768

Sprechzeiten:
nach Vereinbarung
im Clubraum Siechen Birkungen,
Siechenstraße 20



Irene Born, Breitenbach
E-Mail: irene.born@hotmail.de
Telefon: 0152/25309136

Sprechzeiten:
nach Vereinbarung
im Dorfgemeinschaftshaus Breitenbach,
Zum Wolfhagen 21



Andreas Förster, Breitenholz
E-Mail: breitenholz@t-online.de
Telefon: 0170/3454348

Sprechzeiten:
jeden 1. Dienstag im Monat, 16.30 bis 18 Uhr
im Bürgerhaus Breitenholz,
Hauptstraße 35,
sowie nach Vereinbarung



Falko Seifert, Hundeshagen
E-Mail: f.seifert@otb.leinefelde-worbis.de
Telefon: 0175/5965817

Sprechzeiten:
jeden 2 und 4. Donnerstag im Monat,
17 bis 18 Uhr
im Dorfgemeinschaftshaus
in Hundeshagen, Einheit 32



Torsten Städtler, Kallmerode
E-Mail: t.staedtler@otb.leinefelde-worbis.de
Telefon: 0170/2029858

Sprechzeiten:
freitags, 18 bis bis 19 Uhr



Ramon Krohn, Kalthohmfeld
E-Mail: r.krohn@otb.leinefelde-worbis.de
Telefon: 0151/50621925

Sprechzeiten:
nach Vereinbarung im Dorfgemeinschafts-
haus Kalthohmfeld, Schmiedebrunnenstraße,
telefonisch erreichbar unter oben genannter
Handynummer



Renate Tüngerthal, Kirchohmfeld
E-Mail: renete.tuengerthal@t-online.de
Telefon: 036074/30425 (privat)

Sprechzeiten:
donnerstags von 16 Uhr bis 17.30 Uhr und
nach Vereinbarung im Heinrich-Werner-Haus
Kirchohmfeld, Heinrich-Werner-Straße 6
Telefon: 036074/92510



Hans-Joachim Köhler, Wintzingerode
E-Mail: h.koehler@otb.leinefelde-worbis.de
Telefon: 036074/93421 (privat)

Sprechzeiten:
dienstags von 18 bis 19 Uhr im
Dorfgemeinschaftshaus Wintzingerode,
Am Mühlenberg 19
Telefon: 036074/31229

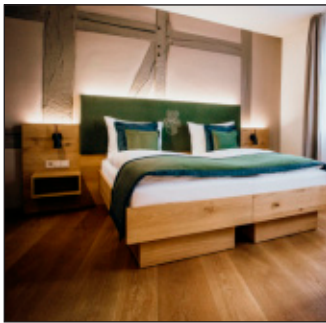
Postadresse der Ortsteilbürgermeister

Möchten Sie den Ortsteilbürgermeistern schreiben,
dann verwenden Sie bitte folgende Anschrift:

Ortsteilbürgermeister XY
Stadt Leinefelde-Worbis
Ratsbüro
Rossmarkt 1
37339 Leinefelde-Worbis

Hotels & Pensionen

Burghotel Scharfenstein
Scharfenstein 1
37327 Leinefelde-Worbis
Tel.: 03605/546060
Mobil: 0151/55206216
www.burghotel-scharfenstein.de



Zimmer auf Burg Scharfenstein.

Hotel „Drei Rosen“
Worbis
Braustraße 1-3
37339 Leinefelde-Worbis
Tel.: 036074/9760
www.3rosen.de

Hotel „Deutsches Haus“
Leinefelde
Bahnhofstraße 16
37327 Leinefelde-Worbis

Tel.: 03605 512353
www.hotel-deutscheshaus.com

Hotel „Zur Leinequelle“
Leinefelde
Johann-Carl-Fuhlrott-Straße 50
37327 Leinefelde-Worbis
Tel.: 03605/512548
www.leinequelle.de

Hotel „Zur Wipper“
Worbis
Nordhäuser Straße 43
37339 Leinefelde-Worbis
Tel.: 036074/31212
www.hotel-zur-wipper.de

Hotel „Wiesengrund“
Worbis
Wiesengrund 1
37339 Leinefelde-Worbis
Tel.: 036074/92463
www.wiesengrund.de

Gasthof & Pension „Zur Linde“
Wintzingerode
Am Mühlberg 25
37339 Leinefelde-Worbis
Tel.: 036074/621660

Pension „Schollmeyer“
Birkungen, Herrengasse 15
37327 Leinefelde-Worbis
Tel.: 03605 5478186
Mobil: 0160/91477634
www.pension-schollmeyer.de

Pension „Volgenandt“
Breitenbach
Otto-Reuter-Straße 28
37327 Leinefelde-Worbis
Tel.: 03605/542775
Mobil: 0160/97719112
www.pension-volgenandt.de

Pension „Uferpromenade“
Worbis
Schlaggasse 4
37339 Leinefelde-Worbis
Tel.: 036074/205902
www.uferpromenade-worbis-eichsfeld.de

Familienferienstätte Burg Bodenstein
Wintzingerode/Bodenstein
Burgstraße 1
37339 Leinefelde-Worbis
Tel.: 036074/97-0
www.burg-bodenstein.de



Das Leinotel in Leinefelde.

Hotel-Pension „Leinotel“
Leinefelde
An der Schwellenbeize 6a
37327 Leinefelde-Worbis
Tel.: 03605/5422115
www.leinotel.de/

Gasthof „Bodenstein“
Wintzingerode/Bodenstein
Burgstraße 6
37339 Leinefelde-Worbis
Tel.: 036074/208397
www.gasthof-bodenstein.de

Pension „Kullmann“
Breitenholz
Hauptstraße 67
37327 Leinefelde-Worbis
Tel.: 03605/510090
www.pension-kullmann.de

Gastronomie-Tipps

Gasthaus „Zur Fabrik“
Worbis
Untertor 1
37339 Leinefelde-Worbis
Tel.: 036074/92381
www.fabrik-worbis.de

**Restaurant „12Hundert9“
Burgterrasse „Ringmauer“**
Burg Scharfenstein
Scharfenstein 1
37327 Leinefelde-Worbis
Telefon: 0151/55206216
www.burghotel-scharfenstein.de

Ristorante und Pizzeria „Venezia“
Leinefelde
Bergstraße 3
37327 Leinefelde-Worbis
Tel.: 03605/501888
www.venezia-leinefelde.de

Hotel „Drei Rosen“
Worbis
Braustraße 1-3
37339 Leinefelde-Worbis
Tel.: 036074/9760
www.3rosen.de

Griechisches Restaurant „Kreta“
Worbis
Breitenbacher Straße 43,
37339 Leinefelde-Worbis
Tel.: 036074/20751
www.kreta-worbis.de

Griechisches Restaurant „Yiamas“
Leinefelde
Breitenhölzer Straße 2
37327 Leinefelde-Worbis
Tel. 03605/5466655

**Café und Restaurant „Rucola & Grana“
am Märtenstein**

Leinefelde
Zentraler Platz 1
37327 Leinefelde-Worbis
Tel.: 03605/5439914
www.rucolagrana.de

China-Restaurant „Dynastie“
Leinefelde
Beethovenstraße 13
37327 Leinefelde-Worbis
Tel.: 03605/519981
www.dynastie-leinefelde.de

Eiscafé „San Remo“
Worbis
Lange Straße 17
37339 Leinefelde-Worbis
Tel. 036074/93304
www.sanremo-worbis.de

China-Restaurant „Zhang“
Leinefelde
Birkunger Straße 35
37327 Leinefelde-Worbis

Tel.: 03605/5438138

Reiterhof Biermann
Siegfriederode 1
37339 Leinefelde-Worbis
Tel.: 036074/92774
www.reiterhof-biermann.de

Eichsfeld Saloon
Kaltohmfeld
Oberdorfstraße 16
37339 Leinefelde-Worbis
Tel.: 036074/92187

Eichsfelder Hof
Leinefelde
Heiligenstädter Straße 1
37327 Leinefelde-Worbis
Tel.: 03605/5479393

Gaststätte „Burgtor“
Beuren
Halle-Kasseler-Straße 13
37327 Leinefelde-Worbis
Tel. 03605/504065

Möglichkeiten zum Feiern



Die Obereichsfeldhalle in Leinefelde ist die größte Veranstaltungshalle im Eichsfeld. Foto: Jürgen Schicht

Folgende Objekte in der Stadt Leinefelde-Worbis können für private Anlässe und Veranstaltungen gemietet werden:

Saal und Bürgerhaus Breitenholz
Saal „Wolfhagen“ Breitenbach
Dorfgemeinschaftshaus Breitenbach
Dorfgemeinschaftshaus Kirchohmfeld
Dorfgemeinschaftshaus Wintzingerode
Dorfgemeinschaftshaus Kaltohmfeld
Sitzungsbereich Rathaus „Wasserturm“ Leinefelde
Saal Hundeshagen
Kegelbahn Hundeshagen
Festplatz Hundeshagen
Dorfgemeinschaftshaus Hundeshagen (Aula)
Dorfgemeinschaftshaus Hundeshagen (Turnhalle)
Saal und Gaststätte Kallmerode
 Ansprechpartner: Stadtverwaltung Leinefelde-Worbis
 Zentrale Verwaltung, Gebäudemanagement: Tel.: 03605/200114

Obereichsfeldhalle Leinefelde
 Ansprechpartner:
 Stadtverwaltung Leinefelde-Worbis
 Öffentlichkeitsarbeit/Kultur/Tourismus, Tel.: 03605/200474

Saal Wintzingerode
 über Gasthaus & Pension „Zur Linde“, Tel.: 036074/621660

Saal Festhalle „Siechen“ Birkungen
 über Christian Gassmann, Tel. 0162/4002138

Saal „Burgtor“ Beuren
 über Kami Bidarnia, Tel. 03605/504065

Saal Kirchohmfeld
 über „Dorfkrug zum Heideröslein“, Tel. 036074/92658

Haus des Handwerks Worbis
 über Gaststätte „Kreta“, Tel.: 036074/20751

Mieterzentrum Leinefelde
 über Wohnungsbau- und Verwaltungs GmbH Leinefelde,
 Tel.: 03605/55930

Saal Eichsfelder Hof Leinefelde
 über Gaststätte „Eichsfelder Hof“, Tel.: 03605/5479393

Räume und Kegelbahn in der „Fabrik“ Worbis
 über Gasthaus „Zur Fabrik“, Tel.: 036074/92381

Schulen

Staatliche Grundschule „Johann Carl Fuhlrott“

Planckstraße 9, Leinefelde
Tel.: 03605/54260
E-Mail: sekretariat@grundschule2-leinefelde.de

Staatliche Grundschule „Konrad Hentrich“

Geschwister-Scholl-Straße 6, Leinefelde
Tel.: 03605/512460
E-Mail: sekretariat@grundschule1-leinefelde.de

Staatliche Grundschule „Am Ohmgebirge“

Elisabethstraße 24, Worbis
Tel.: 036074/31111
E-Mail: sekretariat@grundschule-worbis.de

Montessori-Schule „Kleeblatt“

Halle-Kasseler-Straße 18, Beuren
Tel.: 03605/542875
E-Mail: info@montessorischule-beuren.de

Förderzentrum Eichsfeld

Schulstraße 20, Birkungen
Tel.: 03605/54316100
E-Mail: schulleitung@foerderzentrum-birkungen.de

Staatliche Regelschule „Johann Carl Fuhlrott“

Planckstraße 9, Leinefelde
Tel.: 03605/54260
E-Mail: sekretariat@regelschule2-leinefelde.de

Staatliche Regelschule „Konrad Hentrich“

Geschwister-Scholl-Straße 6, Leinefelde
Tel.: 03605/502177
E-Mail: sekretariat@regelschule1-leinefelde.de

Staatliche Regelschule Worbis

Elisabethstraße 24, Worbis
Tel.: 036074/93009
E-Mail: sekretariat@regelschule-worbis.de

Gottfried-Wilhelm-Leibniz-Gymnasium

Leibnizplatz 1, Leinefelde
Tel.: 03605/513405
E-Mail: sekretariat@gymnasium-leinefelde.de

Staatliches Gymnasium „Marie Curie“

Elisabethstraße 23, Worbis
Tel.: 036074/94380
E-Mail: schulleitung@gymnasium-wbs.de

Staatliche Berufsbildende Schule

Goethestraße 18, Leinefelde
Tel.: 03605/54310
E-Mail: sekretariat@sbbs-eichsfeld.de

Tabaluga Förderschule der Lebenshilfe Leinefelde-Worbis e.V.

Jägerstraße 3a, Worbis
Tel.: 036074/62961
E-Mail: info@lebenshilfe-worbis.de

Eichsfelder Musikschule

Straße der Einheit 29, Leinefelde
Tel.: 03605/512206
E-Mail: info@eichsfelder-musikschule.de

Musikschule Fröhlich

Südstraße 19, Leinefelde
Tel.: 03605/509882
Mobil 0172/7920103
E-Mail: info@musikschule-froehlich.de

Staatliches Schulamt Nordthüringen

Franz-Weinrich-Straße 24, Worbis
Tel.: 036074/37500
E-Mail: nordthueringen@schulamt.thueringen.de

Kindergärten

Katholischer Kindergarten „St. Josef“

Hirttor 9b, Beuren
Tel.: 03605/501670
E-Mail: kiga-beuren@t-online.de

Katholischer Kindergarten „St. Joseph“

Stiegstraße 13, Birkungen
Tel.: 03605/513581
E-Mail: st-josef-birkungen@gmx.de

Katholische Kindertagesstätte „St. Margaretha“

Worbiser Straße 15, Breitenbach
Tel.: 03605/512038
E-Mail: kiga-st.margaretha@freenet.de

Katholischer Kindergarten „Mariä Heimsuchung“

Hauptstraße 44, Breitenholz
Tel.: 03605/502105
E-Mail: kiga-breitenholz@t-online.de

Katholischer Kindergarten „Schwester Aquina“

Kirchenweg 11, Hundeshagen
Tel.: 036071/919879
E-Mail: aquina@se-cs.de

Katholischer Kindergarten „St. Josef“

Dingelstädter Str. 4, Kallmerode
Tel.: 03605/512560
E-Mail: st.josef-kallmerode@st-martin-caritas.de

DRK-Kindertagesstätte „Heideröslein“

Heinrich-Werner-Straße 6, Kirchhofmfeld
Tel.: 036074/92558
E-Mail: kita-kirchhofmfeld@drk-eichsfeld.de

Integr. Kindertagesstätte „Pfiffikus“

Käthe-Kollwitz-Straße 1, Leinefelde
Tel.: 03605/5460988
E-Mail: kita@awo-eichsfeld.de

Katholische Kindertagesstätte „Hugo Aufderbeck“

Stationsweg 9, Leinefelde
Tel.: 03605/501644
E-Mail: kontakt@kita-hugo-aufderbeck.de

Katholische Kindertagesstätte „St. Bonifatius“

Heinestraße 35, Leinefelde
Tel.: 03605/512937
E-Mail: Ingrid.Ziegenfuss-Heller@st-martin-caritas.de

Evangelische Kindertagesstätte „Gockelhahn“

Konrad-Martin-Straße 144, Leinefelde
Tel.: 03605/512242
E-Mail: info@ev-kita-gockelhahn.de

DRK-Kindertagesstätte „Sonnenschein“

Leibnizplatz 3, Leinefelde
Tel.: 03605/508721
E-Mail: kita-sonnenschein@drk-eichsfeld.de

Katholische Kindertagesstätte „St. Elisabeth“

Schlaggasse 1, Worbis
Tel.: 036074/92924
E-Mail: Andrea-Hoppe@st-martin-caritas.de

DRK-Kindertagesstätte „Mischka“

Medebacher Straße 15, Worbis
Tel.: 036074/92496
E-Mail: kita-mischka@drk-eichsfeld.de

Alle Angaben ohne Gewähr!

Pflege-Einrichtungen

Pro Seniore Residenz Albert Schweitzer

Stormstraße 10
37327 Leinefelde
Tel.: 03605/53009
www.leinefelde.pro-seniore.de

DRK-Seniorenzentrum Am Leinebad

Jahnstraße 18
37327 Leinefelde-Worbis
Tel.: 03605/200666
www.drk-eichsfeld.de

Pflegezentrum Kulle

Mühlhäuser Straße 8
37327 Leinefelde-Worbis
Tel.: 03605/547890
www.pflegezentrum-kulle.de

Pflegedienst „Zum Rosenpark“

Steinweg 2
37327 Leinefelde-Worbis
Tel.: 03605/543370
www.rosenpark-leinefelde.de



Das DRK-Seniorenzentrum in Leinefelde liegt unmittelbar an Stadion und Leinebad. Auch das Soziale Zentrum ist nicht weit entfernt.
Foto: Natalie Hüniger

Clubs & Treffs

Frauenzentrum Leinefelde

im Sozialen Zentrum
Jahnstraße 12
37327 Leinefelde-Worbis
Tel.: 03605/518788

Volkssolidarität

Ortsgruppe Leinefelde
im Sozialen Zentrum
Jahnstraße 12
37327 Leinefelde-Worbis
Tel.: 03605/512722

Treff 60plus Worbis

Gewog
Medebacher Straße 1a
37339 Leinefelde-Worbis
Tel.: 036074/92108

Seniorenclub „Harmonie“ in Worbis

Constanze Wehling
Krengeljägerstraße 1
37339 Leinefelde-Worbis
Tel.: 036074/63636



Das Soziale Zentrum in der Leinefelder Südstadt beherbergt unter anderem das Frauenzentrum und die Volkssolidarität.
Foto: Tim Krchov

Landfrauenverein Worbis

Edeltraud Klammer
Jägerstraße 25

37339 Leinefelde-Worbis

Tel.: 036074/94500

Krankenhäuser

Eichsfeld Klinikum Haus Reifenstein

Im Kloster 7
37355 Niederorschel
Zentrale: 036076/990

Internet: www.eichsfeld-klinikum.de

Eichsfeld Klinikum Haus St. Vincenz Heiligenstadt

Windische Gasse 112
37308 Heilbad Heiligenstadt
Zentrale: 03606/760

St. Martini Krankenhaus Duderstadt

Göttinger Straße 34
37115 Duderstadt
Zentrale: 05527/8420

Vermieter



Das umgebaute Dichterviertel in Leinefelde.

Fotos: Natalie Hüniger/Tim Krchov

Wohnungsbau- und Verwaltungs GmbH Leinefelde

Servicestelle Leinefelde, Hahnstraße 2
Tel.: 03605/55930
www.wvleinefelde.de

Servicestelle Worbis,
Straße der Solidarität 6
Tel.: 036074/9650
www.worbis-wohnung.de

Leinefelder Wohnungsbau-Genossenschaft eG

Bonifatiusplatz 22, Leinefelde
Tel.: 03605/543131
www.lwgeg.de

Gemeinnützige Wohnungsbau-Genossenschaft in Worbis eG

Untertor 28, Worbis
Tel.: 036074/92108
www.gewog-immobilien.jimdofree.com

Moritz Immobilien

Bahnhofstraße 10-14, Leinefelde
Tel.: 03605/515151
www.moritzimmobilien.de

Jugendeinrichtung



Kinder- und Jugendzentrum des Diakonischen Werks Eichsfeld-Mühlhausen e.V.

Goethestraße 10, Leinefelde, Tel.: 03605/2569844,
E-Mail: kjz-leinefelde@diakonie-eichsfeld.de

Mobiles Arbeiten



Coworking Eichsfeld e.V.

www.coworking-eic.de
Birkunger Straße 20, Leinefelde, Tel.: 03606/5084969,
E-Mail: hallo@coworking-eic.de

Ämter & Behörden

Finanzamt Mühlhausen

Martinstraße 22
99974 Mühlhausen
Tel.: 03601/4560
www.finanzamt.thueringen.de/standort/finanzamt-muehlhausen/

Landkreis Eichsfeld

Friedensplatz 8
37308 Heilbad Heiligenstadt
Tel.: 03606/6500
www.kreis-eic.de

Thüringer Landesamt für Landwirtschaft und Ländlichen Raum

Zweigstelle Mühlhausen
Brunnenstraße 94
99974 Mühlhausen/Thüringen
Tel.: 0361/574138101
<https://tlllr.thueringen.de/wir/standorte/muehlhausen>

Thüringer Landesamt für Bau und Verkehr, Region Nord

Leinefelde
Siemensstraße 12
37327 Leinefelde-Worbis
Tel.: 0361/5741740
www.thueringen.de/th9/tlbv/wir/sban/index.aspx

Landesamt für Vermessung und Geoinformationen, Katasterbereich Worbis

Franz-Weinrich-Straße 24
37339 Leinefelde-Worbis
Tel.: 036074/2040
www.thueringen.de/th9/tlbg/index.aspx

Forstamt Leinefelde

Heiligenstädter Straße 38
37327 Leinefelde-Worbis
Tel.: 03605/200960
www.thueringenforst.de/ueber-thueringenforst/forstaemter/forstamt-leinefelde/uebersicht/

Amtsgericht Heilbad Heiligenstadt

Wilhelmstraße 43
37308 Heilbad Heiligenstadt
Tel.: 03606/50720
www.thueringen.de/th4/olg/gerichte_in_thueringen/landgericht_muehlhausen/ags/amtsgericht_heiligenstadt/kontakt/

Eichsfeldwerke GmbH

Philipp-Reis-Straße 2
37308 Heilbad Heiligenstadt
Tel.: 03606/6550
www.eichsfeldwerke.de
EW Entsorgung GmbH: 03606/655193
EW Wasser / EW Wärme GmbH:
03606/6550



Ein Teil der Einnahmen aus dem Stromverkauf fließt an die Stadt Leinefelde-Worbis zurück - dank der Gründung der Stadtwerke. Foto: René Weißbach

EW Bus GmbH

Abbestraße 8
37327 Leinefelde-Worbis
Tel.: 03605/51520
www.eichsfeldwerke.de/bus
Mobilitätszentrale Leinefelde
Tel.: 03605/515253

Tel.: 036071/80007

www.lindenberger-wirtschaftsbetriebe.de

Polizeiinspektion Eichsfeld

Petristraße 3
37308 Heilbad Heiligenstadt
Tel.: 03606/6510
www.thueringen.de/th3/polizei/nordhausen/dienststellen/eichsfeld/index.aspx

Agentur für Arbeit Leinefelde

Siemensstraße 8
37327 Leinefelde-Worbis
Tel.: 03631 650650
www.arbeitsagentur.de

Kreissparkasse Eichsfeld

Franz-Weinrich-Straße 1
37339 Leinefelde-Worbis
Tel.: 036074/914400
www.kreissparkasse-eichsfeld.de

DRK-Kreisverband Eichsfeld e.V.

Ohmbergstraße 2
37339 Leinefelde-Worbis
Tel. 036074/9640
www.drk-eichsfeld.de

Staatliches Schulamt Nordthüringen

Worbis
Franz-Weinrich-Straße 24
37339 Leinefelde-Worbis
Tel.: 036074/37500
www.thueringen.de/th2/schulaemter/nordthueringen/index.aspx

Veterinäramt

Friedensplatz 1
37339 Leinefelde-Worbis
Tel. 036074/6503901
www.kreis-eic.de/veterinaer.html

Verband für Landentwicklung und Flurneuordnung Thüringen

Fachbereich Landentwicklung Worbis
Friedensplatz 4
37339 Leinefelde-Worbis
<https://vlf-thueringen.de/dienststellen/aussenstelle-leinefelde-worbis/>

EW Eichsfeldgas GmbH

Worbis, Hausener Weg 32
37339 Leinefelde-Worbis
Tel.: 036074/3840
www.eichsfeldwerke.de/energie/erdgas/produkte/

Stadtwerke Leinefelde-Worbis GmbH

Heiligenstädter Str. 60
37327 Leinefelde-Worbis
Tel.: 03605/509096
www.stadtwerke-leinefelde.de

ELW Energieversorgung Leinefelde-Worbis GmbH

Boschstraße 25
37327 Leinefelde-Worbis
Tel.: 03605/5521 53
www.danpower.de/de/unternehmen/unternehmensverbund/fokus-waermeversorgung-und-strom

Trinkwasserzweckverband „Oberes Leinetal“

Vorm Pfaffenstiege 8
37327 Leinefelde-Worbis
Tel.: 03605/54250
www.twzv-leinetal.de

Wasser- und Abwasserzweckverband „Eichsfelder Kessel“

Breitenworbiser Straße 1
37355 Niederorschel
Tel.: 036076/5690
www.waz-ek.de

Lindenberger Wirtschaftsbetriebe (Wasser und Abwasser)

Hauptstraße 17
37339 Teistungen

Feste und Feiern



Veranstaltungen und aktuelle Infos
unter www.leinefelde-worbis.de

